



Loop naar de bliksem!

Coördinaten: **N 51° 48.235' E 005° 42.638**

Type cache: Traditional

Moeilijkheidsgraad: **1**

Grootte: Small

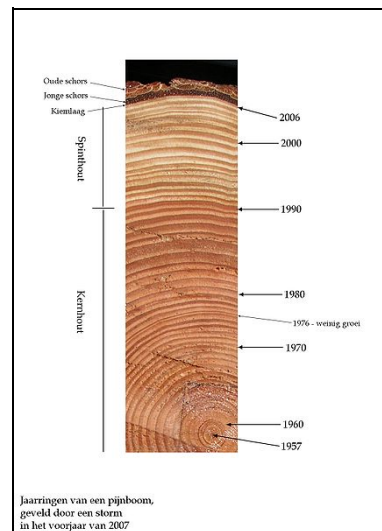
Code: WW-002

Beschrijving

Er zijn in Nederland tal van markante bomen. Zo staat de hoogste boom van Nederland op het koninklijke landgoed Het Loo bij Apeldoorn. Het betreft een enorme douglasspar van 49,75 meter hoog die tussen 1860 en 1870 geplant is. Ook zijn er bomen die wel meer dan 500 jaar oud zijn.

De grootste boom van de wereld is wel 84 meter hoog, en als je er omheen loopt moet je wel 24 meter lopen! Die boom is waarschijnlijk 2000 jaar oud.

Aan de 'jaarringen' van een boom kun je zien hoe oud hij is. Omdat een boom niet het hele jaar even snel groeit, worden er lagen gevormd die verschillende diktes en kleuren hebben. Elk jaar vormt de boom zo twee ringen. Hieronder twee foto's waarop dat te zien is.



Ook in onze wijk zijn interessante bomen, waarvan op bovengenoemde coördinaten er één staat. Deze boom heeft helaas een aanval op zijn gezondheid niet goed doorstaan. Daarna is hij vermoedelijk ook nog een keer door de bliksem getroffen. Toch zit er nog leven in de boom!

Veel plezier met speuren. Probeer niet op te vallen bij het vinden en het terugstoppen van de logrol.

Hint:

200 cm.

Richtlijnen voor geocaching in de wijken Aalsburg en Blauwe Hof Wijkvereniging Wijchen-West - 2012

Een gevonden cache kan verschillende formaten hebben:

nano, micro, small, medium of large.

Al deze grootten hebben hun specifieke kenmerken: een nano-cache is héél klein, en bevat alleen een miniem logrolletje. Een cache van het formaat medium of large kan allerlei attributen bevatten die geruild kunnen worden.

Ook zijn er verschillende 'moeilijkheidsgraden', van **1** (gemakkelijk) tot **5** (erg moeilijk).

Buiten formaat en moeilijkheid kan de cache ook van verschillende 'typen' zijn:

traditonal, multi of mystery/puzzel of earth.

Bij een traditional-cache is het gegeven coördinaat ook de fysieke plek waar de cache verborgen is (al moet je er soms wel naar zoeken). Een multi-cache ligt niet verstopt op de plek van het gegeven coördinaat, maar er moeten in dat geval 'in het veld' vragen worden beantwoord of opdrachten uitgevoerd om de cache te kunnen vinden.

Voor een mystery- of puzzelcache moeten thuis eerst opdrachten worden uitgevoerd en een earth-cache is een interessante plek waarbij, om de cache als gelogd te mogen optekenen, antwoorden naar de geocache-commissie van de wijkvereniging moeten worden gemaïld. Bij dit laatste type cache is geen fysieke logrol aanwezig.

Regels t.a.v. het zoeken, vinden en loggen van onze caches:

- ▶ Een cache moet altijd weer op precies dezelfde plek - en op dezelfde wijze verstopt - teruggelegd worden als waar hij gevonden is.
- ▶ Als je iets uit een cache haalt, moet je er ook weer iets leuks instoppen (sommige caches bevatten ruilspullen, maar stop er geen rommel in, of spullen die gevaarlijk zijn voor kinderen (zoals messen of aanstekers). Ook snoep hoort niet in een cache.
- ▶ Het logboekje en (indien aanwezig) de pen of het potlood moeten altijd in de cache blijven.
- ▶ Neem altijd een eigen pen of potlood mee, want lang niet alle caches bevatten er een.
- ▶ Zorg ervoor dat er bij het zoeken en vinden van de cache, maar vooral ook bij het weer verstopten ervan niet gezien wordt door andere mensen. *De verstopplek moet goed geheim blijven.*
- ▶ Als je een cache gevonden hebt 'log' je deze door je naam op de logrol te schrijven. Als je als team werkt log je één naam.
- ▶ Het is leuk als je als team een speciale cachenaam hebt.
- ▶ Achteraf log je ook via de website van de wijkvereniging, zo kun je aan andere wijkleden laten zien dat je een cache gevonden hebt. Zie hiervoor de instructies op de website (www.wijchen-west.nl/wp/vereniging).
- ▶ Als je cachen erg leuk lijkt, kun je meedoen aan het wereldwijde echte cachen via www.geocaching.com of www.geocaching.nl. Hierbij gelden wel aanvullende voorwaarden, dus lees deze websites goed door.
- ▶ Bij de wijkbeheerder kan, na achterlating van de borg, een GPS-apparaat worden geleend. U dient zelf twee AA-alkalinebatterijen te plaatsen. Bij het apparaat zit een korte gebruiksaanwijzing. Een uitgebreide gebruiksaanwijzing is te vinden op www.garmin.nl (producten - op pad - basis handhelds - eTrex 10).

Veel plezier met het zoeken!

Bij vragen of opmerkingen kan gemaïld worden met de geocache-commissie:
geocaching@wijchenwest.nl.